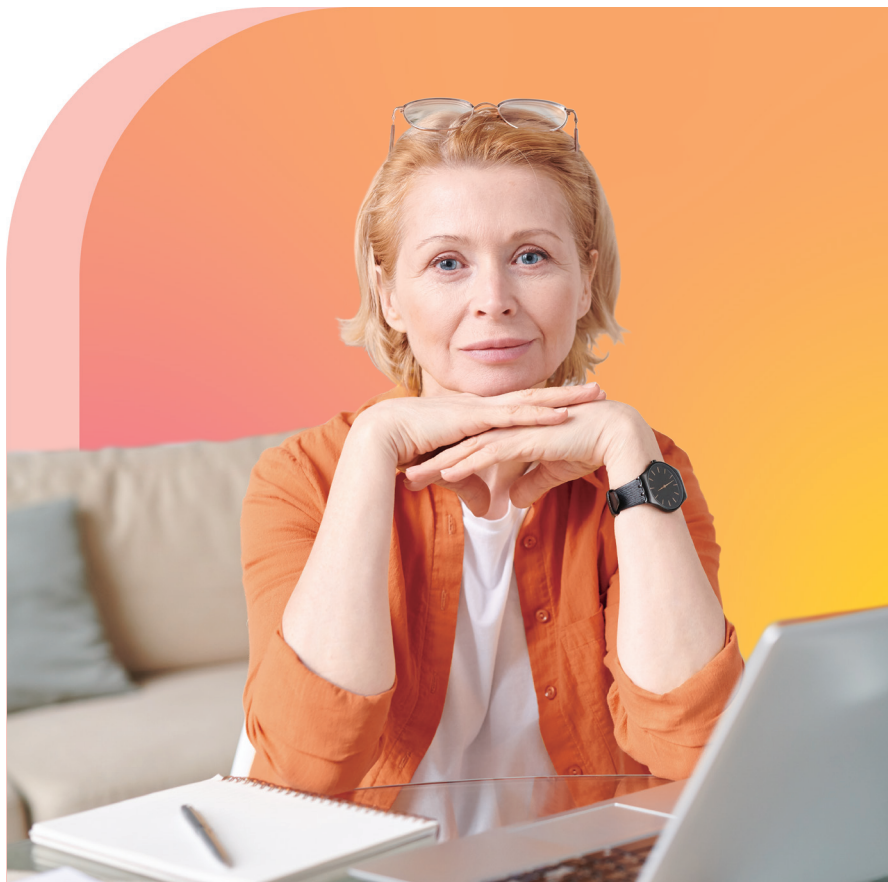


НАКОПИТЕЛЬНАЯ ПЕНСИЯ: ФОРМИРОВАНИЕ, ИНВЕСТИРОВАНИЕ, ВЫПЛАТА

- Принцип формирования накопительной пенсии
- Система гарантирования прав застрахованных лиц
- Единовременная выплата



Ваш фонд
в социальных
сетях

[SFR.GOV.RU](https://sfr.gov.ru)

Содержание

Принцип формирования накопительной пенсии	1
Варианты формирования накопительной пенсии	2
Накопительная пенсия в системе ОПС	3
Управление пенсионными накоплениями	4
Система гарантирования прав застрахованных лиц	4
Смена страховщика	6
Досрочный переход от одного страховщика к другому	8
Выплата средств пенсионных накоплений	10
Как выгоднее?	15
Социальный фонд России онлайн	16



Принцип формирования **накопительной** пенсии

В системе обязательного пенсионного страхования (ОПС) как страховая, так и накопительная пенсия формируются главным образом за счет страховых взносов. До 2014 года работодатели уплачивали страховые взносы за своих сотрудников на оба эти вида пенсии. Поступление новых взносов работодателей на накопительную пенсию в системе ОПС было приостановлено по решению государства на период 2014–2024 годов.

Граждане, которые сделали выбор в пользу формирования страховой и накопительной пенсий, вправе отказаться от формирования накопительной пенсии в любое время, подав соответствующее заявление, а также поменять свое решение до конца года, в котором подано данное заявление, отзывав его.

Существует также негосударственная пенсия, которая формируется в системе негосударственного пенсионного обеспечения (НПО). Система НПО является самостоятельной и дополнительной по отношению к ОПС и реализуется негосударственными пенсионными фондами (НПФ).

Гражданин выбирает программу, которую предлагает тот или иной НПФ, заключает с ним договор и самостоятельно уплачивает взносы в рамках выбранной программы, таким образом накапливая средства на негосударственную пенсию. НПФ также предлагают корпоративные пенсионные программы для организаций и их сотрудников.

То есть главное отличие негосударственного пенсионного обеспечения от обязательного пенсионного страхования — добровольный характер взносов.



Варианты формирования накопительной пенсии

Пенсия в системе
обязательного
страхования



- Формируется в обязательном порядке.
- Может состоять только из страховой пенсии или из страховой и накопительной пенсий.
- Страховая пенсия выплачивается Социальным фондом России, а накопительная — СФР или НПФ, в зависимости от того, где формировались пенсионные накопления на день обращения за назначением накопительной пенсии.

Пенсия в системе
негосударственного
пенсионного обеспечения



- Формируется в добровольном порядке.
- Может формироваться гражданами самостоятельно, а также в рамках корпоративных программ с участием работодателя.
- Выплачивается негосударственным пенсионным фондом.



Накопительная пенсия в системе ОПС

Средства пенсионных накоплений формируются:

У работающих граждан 1967 года рождения и моложе — за счет страховых взносов, уплаченных работодателем в Социальный фонд России с 2002 по 2013 год.



В 2014–2024 годах все страховые взносы работодателей идут на формирование только страховой пенсии их работников; новыми взносами пенсионные накопления не пополняются, сформированные до 2014 года средства инвестируются.

У мужчин 1953–1966 годов рождения и женщин 1957–1966 годов рождения, чьи средства пенсионных накоплений формировались в 2002–2004 годах.



Средства пенсионных накоплений, сформированные в указанный период, подлежат инвестированию и выплачиваются застрахованному лицу при возникновении права.

У участников программы государственного софинансирования пенсии.



У тех, кто направил средства материнского (семейного) капитала на формирование накопительной пенсии.



У граждан, добровольно вступивших в правоотношения по обязательному пенсионному страхованию для уплаты дополнительных страховых взносов на накопительную пенсию.



Эти средства входят в общую сумму пенсионных накоплений гражданина в системе ОПС. Независимо от того, что взносы работодателя в 2014–2024 годах поступают только на страховую пенсию, у указанных категорий граждан средства на пенсионные накопления поступают и в 2014–2024 годах.



СТРАХОВЩИК

Граждане, у которых средства пенсионных накоплений формируются в системе ОПС, вправе передавать эти средства от одного страховщика другому страховщику для инвестирования на финансовом рынке управляющими компаниями. Страховщиком может быть СФР или НПФ, входящий в систему гарантирования прав застрахованных лиц*. СФР инвестирует пенсионные накопления через государственную управляющую компанию и частные управляющие компании, с которыми у него заключен договор доверительного управления средствами пенсионных накоплений.

ВЫБОР НПФ

Социальный фонд России и негосударственные пенсионные фонды являются страховщиками по обязательному пенсионному страхованию.

Необходимо внимательно подходить к выбору негосударственного пенсионного фонда, принимать во внимание опыт, репутацию НПФ и показатели доходности от инвестирования пенсионных накоплений. Полная информация о негосударственных пенсионных фондах размещена на сайте Банка России и на сайтах самих НПФ.

Выбор страховщика — это личное решение каждого гражданина. Требовать перевода средств пенсионных накоплений в тот или иной НПФ не имеют права ни работодатель, ни агентства по трудоустройству, ни коммерческие банки при кредитовании.



Система гарантирования прав застрахованных лиц

Система гарантирования прав застрахованных лиц функционирует с 1 января 2015 года для обеспечения прав, законных интересов граждан и установления ответственности всех участников системы ОПС за сохранность средств пенсионных накоплений.

* Список негосударственных пенсионных фондов, которые вошли в систему гарантирования прав застрахованных лиц, размещен на сайтах Центрального банка России cbr.ru и Агентства по страхованию вкладов asv.org.ru.

Негосударственные пенсионные фонды, осуществляющие деятельность по обязательному пенсионному страхованию, являются участниками системы гарантирования.

Для этого в Агентстве по страхованию вкладов (АСВ) создан фонд гарантирования пенсионных накоплений, куда все страховщики (СФР и НПФ) — участники системы гарантирования — отчисляют ежегодные взносы.

Из этих средств при наступлении гарантийного случая, связанного с аннулированием лицензии у НПФ или недостаточностью средств у страховщика на день, с которого застрахованному лицу устанавливается выплата за счет средств пенсионных накоплений, и др., Агентство по страхованию вкладов возмещает недостаток средств пенсионных накоплений. Кроме того, в системе гарантирования предусмотрено восполнение фондом-участником средств пенсионных накоплений за счет средств резерва по обязательному пенсионному страхованию при наступлении гарантийных случаев в соответствии с Федеральным законом от 28 декабря 2016 года № 422-ФЗ «О гарантировании прав застрахованных лиц в системе обязательного пенсионного страхования Российской Федерации при формировании и инвестировании средств пенсионных накоплений, установлении и осуществлении выплат за счет средств пенсионных накоплений».

) АННУЛИРОВАНИЕ ЛИЦЕНЗИИ У НПФ

Если у НПФ, с которым у вас заключен договор об обязательном пенсионном страховании, аннулировали лицензию, не нужно предпринимать специальные меры, чтобы вернуть ваши средства пенсионных накоплений.

Начиная с даты аннулирования лицензии у НПФ, вашим новым страховщиком в системе обязательного пенсионного страхования становится Социальный фонд России.

При этом сумма средств пенсионных накоплений, гарантированная к передаче в СФР, равна номиналу, то есть сумме взносов, которые уплатили за вас работодатели, без учета инвестиционного дохода.

Кроме того, передаче в СФР подлежат средства, уплаченные в рамках программы государственного софинансирования пенсии, и средства материнского (семейного) капитала, направленные на формирование накопительной пенсии матери.

Если вырученные от реализации Агентством по страхованию вкладов активов НПФ средства превысят гарантируемый номинал, то средства в размере превышения также поступят в СФР для восстановления или частичного восстановления застрахованным лицам потерянного инвестиционного дохода.



Смена страховщика

Смена страховщика, занимающегося инвестированием средств пенсионных накоплений, происходит при переходе из одного НПФ в другой, при переходе из Социального фонда России в НПФ, а также при переходе из НПФ в Социальный фонд России. При переводе пенсионных накоплений из государственной управляющей компании в частную, а также при выборе другой управляющей компании, смены страховщика не происходит — им остается Социальный фонд России.

Пользоваться правом на смену страховщика можно ежегодно. Сменить страховщика можно в следующем году (досрочный переход) или через пять лет (переход) путем подачи заявления о переходе или досрочном переходе.

Досрочный переход к новому страховщику — это смена страховщика, которая осуществляется в году, следующем за годом подачи застрахованным лицом заявления о досрочном переходе.

Смена страховщика чаще одного раза в пять лет может повлечь потерю инвестиционного дохода, а в случае отрицательного результата инвестирования — уменьшение средств пенсионных накоплений на сумму инвестиционного убытка, за исключением случаев, когда совпадают год подачи заявления о досрочном переходе и год пятилетней фиксации размера сформированных средств пенсионных накоплений.

Если страховщиком гражданина является Социальный фонд России, смену управляющей компании или инвестиционного портфеля УК можно производить ежегодно без потери инвестиционного дохода.

С 2019 года гражданину при подаче заявления о досрочном переходе от одного страховщика к другому (чаще одного раза в пять лет) предоставляется информация об условиях такого перехода (о сумме дохода от инвестирования средств пенсионных накоплений, которая будет удержана при переводе средств пенсионных накоплений застрахованного лица новому страховщику, или о сумме убытка, не подлежащей гарантийному восполнению) посредством уведомления через портал госуслуг или территориальный орган СФР.

В случае подачи заявления о досрочном переходе гражданин вправе изменить свое решение и подать уведомление об отказе от смены страховщика до конца года. Гражданин может также запретить рассмотрение заявлений о переходе (в том числе досрочном), поданных любыми способами, кроме личной подачи заявления в клиентской службе Социального фонда.



Досрочный переход от одного страховщика к другому*

С какого года вы формируете пенсионные накопления у текущего страховщика?	Сроки первой и последующих пятилетних фиксаций средств пенсионных накоплений	Потери средств пенсионных накоплений гражданина при досрочном переходе	
		При положительном результате инвестирования	При отрицательном результате инвестирования
2011 и ранее	31 декабря 2015, 2020 и 2025	Потеря инвестиционного дохода за 2021–2023 годы	Потеря пенсионных накоплений на сумму убытка от инвестирования за 2021–2023 годы
2012	31 декабря 2016, 2021 и 2026	Потеря инвестиционного дохода за 2022–2023 годы	Потеря пенсионных накоплений на сумму убытка от инвестирования за 2022–2023 годы
2013	31 декабря 2017, 2022 и 2027	Потеря инвестиционного дохода за 2023 год	Потеря пенсионных накоплений на сумму убытка от инвестирования за 2023 год
2014	31 декабря 2018, 2023 и 2028	Нет потери средств пенсионных накоплений	Нет потери средств пенсионных накоплений
2015	31 декабря 2019, 2024 и 2029	Потеря инвестиционного дохода за 2020–2023 годы	Потеря пенсионных накоплений на сумму убытка от инвестирования за 2020–2023 годы
2016	31 декабря 2020, 2025 и 2030	Потеря инвестиционного дохода за 2021–2023 годы	Потеря пенсионных накоплений на сумму убытка от инвестирования за 2021–2023 годы
2017	31 декабря 2021 и 2026	Потеря инвестиционного дохода за 2022–2023 годы	Потеря пенсионных накоплений на сумму убытка от инвестирования за 2022–2023 годы

* В данной таблице приводятся только варианты, когда гражданин пишет заявление о досрочном переходе в 2023 году, а передача средств пенсионных накоплений выбранному страховщику будет осуществляться в 2024 году.

С какого года вы формируете пенсионные накопления у текущего страховщика?	Сроки первой и последующих пятилетних фиксаций средств пенсионных накоплений	Потери средств пенсионных накоплений гражданина при досрочном переходе	
		При положительном результате инвестирования	При отрицательном результате инвестирования
2018	31 декабря 2022	Потеря инвестиционного дохода за 2023 год	Потеря пенсионных накоплений на сумму убытка от инвестирования за 2023 год
2019	31 декабря 2023	Нет потери средств пенсионных накоплений	Нет потери средств пенсионных накоплений
2020	31 декабря 2024	Потеря инвестиционного дохода за 2020–2023 годы	Потеря пенсионных накоплений на сумму убытка от инвестирования за 2020–2023 годы
2021	31 декабря 2025	Потеря инвестиционного дохода за 2021–2023 годы	Потеря пенсионных накоплений на сумму убытка от инвестирования за 2021–2023 годы
2022	31 декабря 2026	Потеря инвестиционного дохода за 2022–2023 годы	Потеря пенсионных накоплений на сумму убытка от инвестирования за 2022–2023 годы
2023	31 декабря 2027	Потеря инвестиционного дохода за 2023 год	Потеря пенсионных накоплений на сумму убытка от инвестирования за 2023 год

} ПОРЯДОК РАСЧЕТА СРЕДСТВ ПЕНСИОННЫХ НАКОПЛЕНИЙ ПО ЗАЯВЛЕНИЮ О ПЕРЕХОДЕ (ПЯТИЛЕТНЕЕ ЗАЯВЛЕНИЕ), ПОДАННОМУ В 2023 ГОДУ

Новому страховщику в 2028 году, соответственно, будут переданы средства пенсионных накоплений, отраженные в специальной части индивидуального лицевого счета заявителя на дату перевода средств пенсионных накоплений, включая:

- В случае положительного результата инвестирования — полученный инвестиционный доход.
- В случае отрицательного результата инвестирования — гарантийное восполнение инвестиционного убытка.

} РАССМОТРЕНИЕ ЗАЯВЛЕНИЙ

Заявление о переходе (недосрочном) рассматривается до 1 марта года, следующего за годом, в котором истекает пятилетний срок с года подачи заявления. А сам перевод средств выбранному страховщику осуществляется до 31 марта года рассмотрения заявления.

Заявление о досрочном переходе рассматривается до 1 марта года, следующего за годом подачи заявления. Перевод средств — до 31 марта года, следующего за годом подачи заявления.



Выплата средств пенсионных накоплений

В соответствии с законодательством за счет средств пенсионных накоплений, сформированных у гражданина, осуществляются следующие выплаты*:

- Единовременная выплата.
- Выплата накопительной пенсии (бессрочно).
- Срочная пенсионная выплата.
- Выплата средств пенсионных накоплений правопреемникам умершего гражданина.

* Федеральный закон от 30 декабря 2011 года № 360-ФЗ «О порядке финансирования выплат за счет средств пенсионных накоплений».

} ЕДИНОВРЕМЕННАЯ ВЫПЛАТА

Все пенсионные накопления выплачиваются одновременно одной суммой при возникновении права на накопительную пенсию в случае, если расчетный размер накопительной пенсии составляет 5% и менее по отношению к сумме размера страховой пенсии с учетом фиксированной выплаты и размера накопительной пенсии, рассчитанного по состоянию на день ее назначения. Гражданин, реализовавший право на единовременную выплату, вправе вновь обратиться за ней, если на его индивидуальный лицевой счет поступят новые средства пенсионных накоплений. Это можно сделать не ранее чем через пять лет со дня предыдущего обращения за единовременной выплатой.

Также такая выплата может устанавливаться гражданам, получающим:

- Социальную пенсию.
- Страховую пенсию по инвалидности.
- Страховую пенсию по случаю потери кормильца.

Выплата указанным лицам устанавливается, если они достигли 60 лет (мужчины) и 55 лет (женщины) и не приобрели права на установление страховой пенсии по старости из-за отсутствия необходимого страхового стажа или величины индивидуального пенсионного коэффициента*.

Единовременная выплата не производится тем, кому ранее была установлена накопительная пенсия и (или) срочная пенсионная выплата.

} ВЫПЛАТА НАКОПИТЕЛЬНОЙ ПЕНСИИ (БЕССРОЧНО)

Устанавливается, если расчетный размер накопительной пенсии составляет более 5% по отношению к сумме размера страховой пенсии по старости с учетом фиксированной выплаты и размера накопительной пенсии, рассчитанного по состоянию на день ее назначения. В 2023 году ее размер рассчитывается исходя из ожидаемого периода выплаты пенсии — 264 месяца.

Чтобы рассчитать ежемесячный размер выплаты, необходимо общую сумму пенсионных накоплений по состоянию на день, с которого назначается выплата, разделить на 264 месяца.

* С учетом переходных положений продолжительность страхового стажа, обязательного для назначения страховой пенсии по старости, составляет в 2023 году 14 лет; необходимая величина индивидуального пенсионного коэффициента в 2023 году — 25,8.

} СРОЧНАЯ ПЕНСИОННАЯ ВЫПЛАТА

Продолжительность выплаты граждан определяет самостоятельно, но она не может быть меньше десяти лет. Устанавливается при возникновении права на накопительную пенсию из средств, сформированных за счет:

- Взносов в рамках программы государственного софинансирования пенсии, в том числе взносов государства на софинансирование, взносов работодателя за участника программы, дохода от их инвестирования.
- Средств материнского капитала, направленных на формирование пенсионных накоплений, и дохода от их инвестирования.
- Дополнительных страховых взносов на накопительную пенсию.
- Взносов работодателя, уплачиваемых в пользу застрахованного лица.

} ВЫПЛАТА СРЕДСТВ ПЕНСИОННЫХ НАКОПЛЕНИЙ ПРАВОПРЕЕМНИКАМ УМЕРШЕГО ГРАЖДАНИНА

В случае смерти гражданина средства его пенсионных накоплений, сформированные в системе обязательного пенсионного страхования, при определенных условиях могут быть выплачены его правопреемникам. Для получения средств пенсионных накоплений умершего лица его правопреемникам необходимо обратиться к страховщику, у которого умерший гражданин формировал пенсионные накопления (СФР или НПФ), с соответствующим заявлением в срок не позднее шести месяцев с даты его смерти.

} ОБРАЩЕНИЕ ЗА ВЫПЛОТОЙ ЗА СЧЕТ СРЕДСТВ ПЕНСИОННЫХ НАКОПЛЕНИЙ

Обратиться за выплатой из средств пенсионных накоплений (единовременная выплата, выплата накопительной пенсии, срочная пенсионная выплата, выплата правопреемникам) необходимо к страховщику, у которого формировались пенсионные накопления (СФР или НПФ).

Если вы уже пенсионер, но ранее не обращались за выплатой пенсионных накоплений и вашим страховщиком является СФР.

В этом случае можно обратиться с заявлением об установлении соответствующей выплаты:



Через личный кабинет гражданина на сайте госуслуг gosuslugi.ru.



В клиентскую службу Социального фонда России, который назначил пенсию; при себе необходимо иметь только паспорт.

Если вы еще не получаете страховую пенсию по старости, но уже имеете право на выплату средств пенсионных накоплений и вашим страховщиком является СФР.

В этом случае вы можете обратиться в Социальный фонд в любое время и оформить выплату как одновременно со страховой пенсией, так и отдельно. Для этого нужно представить комплект документов, необходимых для назначения страховой пенсии:

- Документ, удостоверяющий личность (паспорт гражданина РФ, вид на жительство иностранца или лица без гражданства и пр.).
- Документы, подтверждающие периоды работы (трудовая книжка, трудовые договоры, выписки из приказов, справки от работодателей, договор гражданско-правового характера) и иные нестраховые периоды.
- Справку о среднемесячном заработке за 60 месяцев подряд в течение трудовой деятельности до 1 января 2002 года (при необходимости).
- Другие документы для подтверждения дополнительных обстоятельств.

Заявления различаются в зависимости от вида выплаты за счет средств пенсионных накоплений.

Если ваш страховщик — Социальный фонд России, то заявление и документы в обоих случаях можно подать следующими способами:

Единовременная выплата (разовая выплата всей суммы пенсионных накоплений).



- Онлайн через личный кабинет на портале госуслуг gosuslugi.ru (с 1 июля 2022 года).
- В клиентской службе СФР.

Накопительная пенсия (ежемесячно бессрочно).



- Онлайн через личный кабинет на портале госуслуг gosuslugi.ru.
- В клиентской службе СФР.
- Через МФЦ, который принимает заявление о назначении пенсии*.
- Через работодателя.

Срочная пенсионная выплата (ежемесячно в течение десяти лет или дольше).



- Онлайн через личный кабинет на портале госуслуг gosuslugi.ru.
- В клиентской службе СФР.
- Через МФЦ, который принимает заявление о назначении пенсии.

Единовременная выплата правопреемникам.



- На портале госуслуг gosuslugi.ru.
- В клиентской службе СФР.



Не более десяти дней — срок рассмотрения заявления о назначении накопительной пенсии или срочной пенсионной выплаты при условии наличия всех необходимых документов. В случае положительного решения выплата осуществляется за текущий месяц одновременно со страховой пенсией.



Не более месяца — срок рассмотрения заявления о назначении единовременной выплаты. В случае положительного решения единовременная выплата средств пенсионных накоплений производится в срок, не превышающий двух месяцев со дня принятия решения.



Как выгоднее?

Размер накопительной пенсии будет выше, если гражданин обратится за ее назначением позднее приобретения права на нее. В данном случае ожидаемый период выплаты накопительной пенсии сокращается на 12 месяцев за каждый полный год, истекший со дня приобретения права на назначение указанной пенсии. При этом ожидаемый период выплаты пенсии не может составлять с 2015 года менее 168 месяцев.

Гражданам, у которых формируются средства пенсионных накоплений, необходимо точно знать своего страховщика и следить за динамикой размера пенсионных накоплений.



В личном кабинете гражданина на портале госуслуг gosuslugi.ru предоставляется возможность получения услуг СФР через интернет.

РАБОТАЮЩИМ:

- Получить информацию о сформированных пенсионных правах: количестве пенсионных коэффициентов, стаже, суммах страховых взносов.
- Подать заявление о добровольной уплате взносов на пенсию или прекращении добровольных взносов на пенсию.
- Получить справку о состоянии пенсионного счета.

ПЕНСИОНЕРАМ:

- Подать заявление о назначении пенсии и выборе способа ее доставки.
- Подать заявление о перерасчете размера пенсии.
- Подать заявление о прекращении выплаты пенсии, отказе от получения назначенной пенсии.
- Получить информацию о виде и размере получаемой пенсии.
- Получить справку о назначенных пенсиях и социальных выплатах.
- Подать заявление о назначении ежемесячной денежной выплаты.

ВСЕМ:

- Заказать справки и документы.
- Написать обращение или записаться на прием в СФР.
- Получить выплату пособия по временной нетрудоспособности.
- Получить выплату пособия по беременности и родам.
- Получить выплату ежемесячного пособия по уходу за ребенком.

До 1 января 2024 года жителям ДНР, ЛНР, Херсонской и Запорожской областей нужно предоставлять документы и сведения **при личном визите в клиентскую службу**.



СОЦИАЛЬНЫЙ
ФОНД РОССИИ



SFR.GOV.RU

Подробнее — на сайте sfr.gov.ru

Единый контакт-центр по социальным вопросам
(звонок по России бесплатный)

8-800-10-000-01